

MARIMEX SK

Návod na inštaláciu a použitie



Bazén Tampa

ovál 3,05 x 5,19 x 1,07m

S KARTUŠOVOU FILTRÁCIOU

OBSAH

1. Dôležité bezpečnostné pravidlá	str. 2
2. Príprava povrchu a umiestnenie bazéna	str. 4
3. Montáž bazéna	str. 4
4. Filtračné zariadenie	str. 6
5. Demontáž bazéna a uskladnenie	str. 7
6. Sprievodca pri komplikáciách	str. 9
7. Záručné podmienky	str. 10
8. Montáž skimmera	str. 11
9. Montáž bazénových schodíkov	str. 13
10. Prípravky chlórovej rady Aquamar	str. 15
11. Zákaznícke informácie / kontakt	str. 16

1. DÔLEŽITÉ BEZPEČNOSTNÉ PRAVIDLÁ

Upozornenie na nebezpečenstvo:

- Pred inštaláciou, používaním a demontážou si vždy preštudujte celý návod a hlavne kapitolu o zásadách bezpečnosti práce.
- Vyberajte miesto pre postavenie bazéna tak, aby v prípade nehody alebo poškodenia bazéna mohla vytekajúca voda bez problémov odtekať bez toho, aby ohrozila ľudí a zvieratá alebo poškodila hmotný či nehmotný majetok.
- V okruhu 2m od bazéna sa nesmú nachádzať žiadne vyvýšené miesta (terasy, balkóny a pod.) ani vysoké stromy, z ktorých hrozí nebezpečenstvo pádu do bazéna.
- Pre vstup a výstup z bazéna používajte vždy rebrík.
- Udržujte vodu neustále čistú, aby bolo zreteľne vidieť dno a bolo možné správne odhadnúť hĺbku bazéna.
- Pokiaľ nie je bazén používaný, odstráňte z neho schodíky a uložte ich mimo dosah detí a ostatných neoprávnených osôb.
- Neustále udržiavajte vodu dezinfikovanú a zdravotne nezávadnú. Používajte filtračné zariadenie a pravidelne do vody pridávajte bazénové chemikálie. Nedezinfikovaná voda je vážnym zdravotným rizikom.
- Uistite sa, či bazén, vrátane jeho príslušenstva, je zostavený v súlade s týmto návodom.
- Vykonávajte pravidelnú kontrolu a údržbu bazéna a jeho príslušenstva.

Požiadavky na osoby používajúce bazén:

- Bez dozoru môžu bazén používať len osoby staršie ako 18 rokov, telesne i duševne spôsobilé.
- Deti musia byť v bazéne pod neustálym dohľadom dospelých, aby nedošlo k zraneniu alebo aby sa neutopili.
- Neplavci, deti (hlavne menšie než je výška hladiny vody v bazéne) a osoby s obmedzenou schopnosťou pohybu a orientácie sa môžu kúpať, vstupovať do bazénu a vystupovať z neho iba v sprievode a pod dohľadom plavcov či iných kompetentných dospelých osôb (starších ako 18 rokov), t.j. telesne a duševne spôsobilých.
- Manipulovať s elektrickým príslušenstvom môžu len osoby staršie ako 18 rokov, musia sa riadiť príslušnými zásadami bezpečnosti práce a musia mať kvalifikáciu pre prácu na elektrických zariadeniach podľa príslušných národných predpisov a noriem.
- Neprevádzkujte nebezpečné hry v bazéne alebo v jeho blízkosti, ktoré by mohli ohroziť kúpajúce sa osoby alebo konštrukciu a príslušenstvo, ktorými je bazén vybavený.
- Prečítajte si ustanovenia v tomto návode o inštalácii a používaní filtračného zariadenia.
- Zariadenie nie je určené pre používanie osobami (vrátane detí) so zníženými fyzickými, zmyslovými alebo mentálnymi schopnosťami, pokiaľ nie je zaistený ich dohľad a inštruktáž zodpovednou osobou; osobami, ktoré nie sú oboznámené s obsluhou v rozsahu tohto návodu; osobami pod vplyvom liekov, omamných prostriedkov a pod., ktoré znižujú schopnosť rýchlej reakcie. Zariadenie zabezpečte tak, aby sa k nemu nemohli dostať deti bez dozoru.

Zakázané použitie:

- Z bezpečnostných dôvodov nesmie byť bazén inštalovaný na terasách a balkónoch.
- Je zakázané skákať do bazéna „hlavičky“ alebo z okraja bazéna.
- Nekúpte sa v noci alebo pri nedostatočnom osvetlení.
- Nekúpte sa pod vplyvom alkoholu, drog či iných omamných látok.
- Boje a násilné hry sú v bazéne zakázané.
- Zákaz používania iného príslušenstva, než aké je predpísané výrobcom.
- Je zakázané sadieť si na okraj bazéna alebo iným spôsobom narušovať statiku bazéna.
- Za žiadnych okolností neupravujte súčasti bazéna. Nerobte otvory do bazéna ani do schodíkov.
- **Je zakázané kúpanie pri zapnutom filtračnom zariadení (t.j. pripojenie čerpadla k elektrickej sieti).**
- Je zakázané prekračovať povolenú nosnosť rebríka.

Bezpečnostné pokyny pre používanie filtračného zariadenia:

- Filtračné zariadenie pripájajte k elektrickej zásuvke, ktorá zodpovedá platným normám,
- Filtračné zariadenie zapínajte len vtedy, keď nikto nie je v bazéne,
- Zabráňte deťom v manipulácii s filtračným zariadením.
- Zariadenie nie je určené pre používanie osobami (vrátane detí) so zníženými fyzickými, zmyslovými alebo mentálnymi schopnosťami, pokiaľ nie je zaistený ich dohľad a inštruktáž zodpovednou osobou; osobami, ktoré nie sú oboznámené s obsluhou v rozsahu tohto návodu; osobami pod vplyvom liekov, omamných prostriedkov a pod., ktoré znižujú schopnosť rýchlej reakcie. Zariadenie zabezpečte tak, aby sa k nemu nemohli dostať deti bez dozoru.

Uchovajte si tieto pokyny k neskoršiemu nahliadnutiu!

Náklady na ekologickú likvidáciu elektrických súčastí výrobku sú zahrnuté v cene výrobku.

2. PRÍPRAVA POVRCHU A UMIESTNENIE BAZÉNA

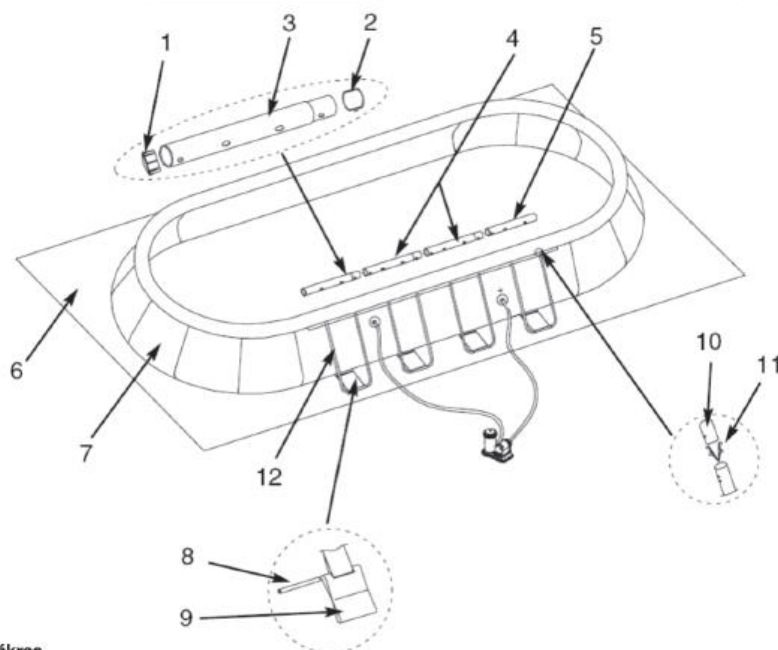
1. Jednotlivé diely si pred stavbou bazéna skontrolujte a skontrolujte úplnosť balenia. Dodržujte pokyny k inštalácii uvedené v tomto návode.
2. Zvolené miesto by malo byť slnečné a chránené pred vetrom. V blízkosti by sa nemali nachádzať stromy, ktorých listy by mohli znečisťovať bazén. Odstráňte trávu a korene, ktoré by mohli poškodiť bazén. Zem musí byť úplne rovná, dostatočne pevná, neílovitá, bez dier a zbavená ostrých predmetov.
3. Naše bazény sú navrhnuté pre inštaláciu na povrch. Tento povrch musí byť starostlivo vyčistený. Nikdy nestavajte bazén na štrku, dechtovom papieri, asfaltovom koberci alebo na akejkoľvek zmesi obsahujúcej naftu. Pod bazén je nutné použiť geotextilnú podložku, ktorá nie je súčasťou balenia!
4. Neťahajte bazén po zemi. Následkom toho by mohli vzniknúť netesnosti bazénu či iné poškodenia

3. MONTÁŽ BAZÉNA TAMPA

K montáži bazénu potrebujete tieto diely:

ČÍSLO	POPIS	3,05 x 5,49 x 1,07m	
		MNOŽSTVO	č. dielov
1	Koncové viečko na nosník	4	10380
2	Pružina s jedným tlačidlom	2	10381
3	Vodorovný nosník (A)	2	11099
5	Vodorovný nosník (C)	2	11101
6	Podložka pod bazén	1	10872
7	Plášť bazéna	1	10870
8	Spojovací kolík	4	10383
9	Držiaci pás	4	10710
10	Koncové viečko "U" podpery	8	10379
11	Svorka s dvoma tlačidlami	8	10832
12	Postranná "U" – podpera	4	10877

obr. 1



ilustračný náčrt

Bazén položte na vodorovnú plochu tak, aby vypúšťací otvor (na dne bazéna) smeroval k miestu, kam má byť voda vypustená. Rozprestrite dno, aby bolo čo najhladšie. Presvedčte sa, že vypúšťací otvor na dne je zvnútra bazéna zazátkovaný a na vonkajšej strane steny bazéna je naskrutkované viečko.

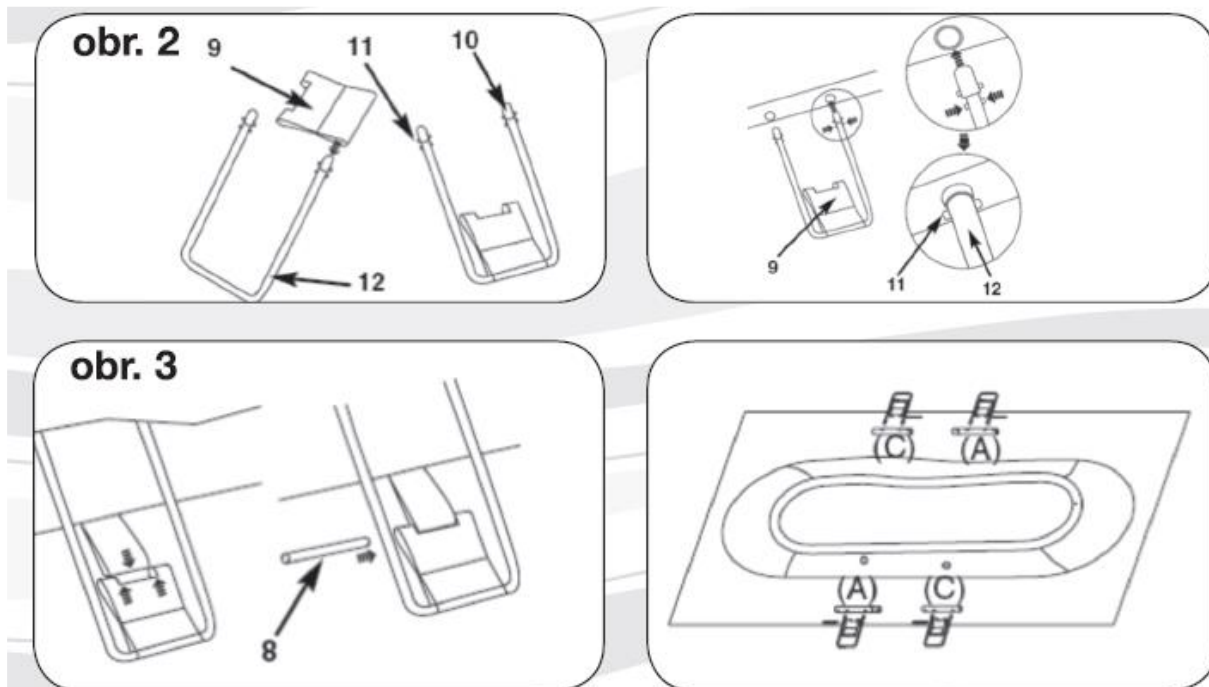
Uistite sa, že je plášť otvorený, maximálne rozprestretý na podložke, spojte vodorovný nosník A a C a vložte ich do otvoreného púzdra tak, aby otvory v kovovej konštrukcii boli súmerné s bielymi púzdrovými otvormi a to isté na druhej strane (viď obr. 1).

Navlečte do držiaceho pásu postrannú U - podperu a pripevnite ju k vodorovnému nosníku. Vršky postranných U - podpier majú dvojité zapínanie s príchtkou. Vložte podpery do nosníku A-C tým, že zatlačíte spodné tlačidlo dovnútra. Zatlačenie tohto spodného tlačidla umožní vsunutie podpery do nosníku (viď obr. 2).

Ako náhle je U - podpera vsunutá do nosníku, uvoľnite tlak prstom a podpera tak zaklapne na miesto. Tento postup opakujte pre všetky bočné U - podpery.

Pokiaľ nie je zem pevná, musíte na miesto položiť kúsok tlaku odolnej dosky, veľkosti 40 x 40 x 3 cm a zarovnať ju do úrovne okolitého terénu.

Vsuňte spojovacie kolíky do prekryvajúcich sa otvorov a spojte plášťové pásy s držiacimi pásmi (viď obr. 3).



Pred napustením vody sa uistite, či:

- sú všetky držiace pásy umiestnené uprostred postranných U - podpier
- plášťové pásy sú odtiahnuté od dna bazéna a držiace pásy sú napnuté a ležia rovno na zemi
- vypúšťací ventil zvnútra bazéna je uzavretý a vypúšťací uzáver zvonka je napevno naskrutkovaný

Nafúknite vrchný prstenec ručnou pumpou, nikdy nie kompresorom (nenafukujte nadmerne, hrozí deformácia, na ktorú sa nevzťahujú záručné podmienky).

Napust'ite do bazénu vodu, maximálne 5 - 10 cm a začnite vyhladzovať nerovnosti fólie na dne bazénu.

Fóliu vyhladzujte smerom od stredu ku kraju, popoťahujte smerom von z miesta, kde sa spája dno bazénu so stenou, alebo zvonka bazéna siahnite pod stenu bazéna, uchopte jeho dno a ťahajte smerom von.

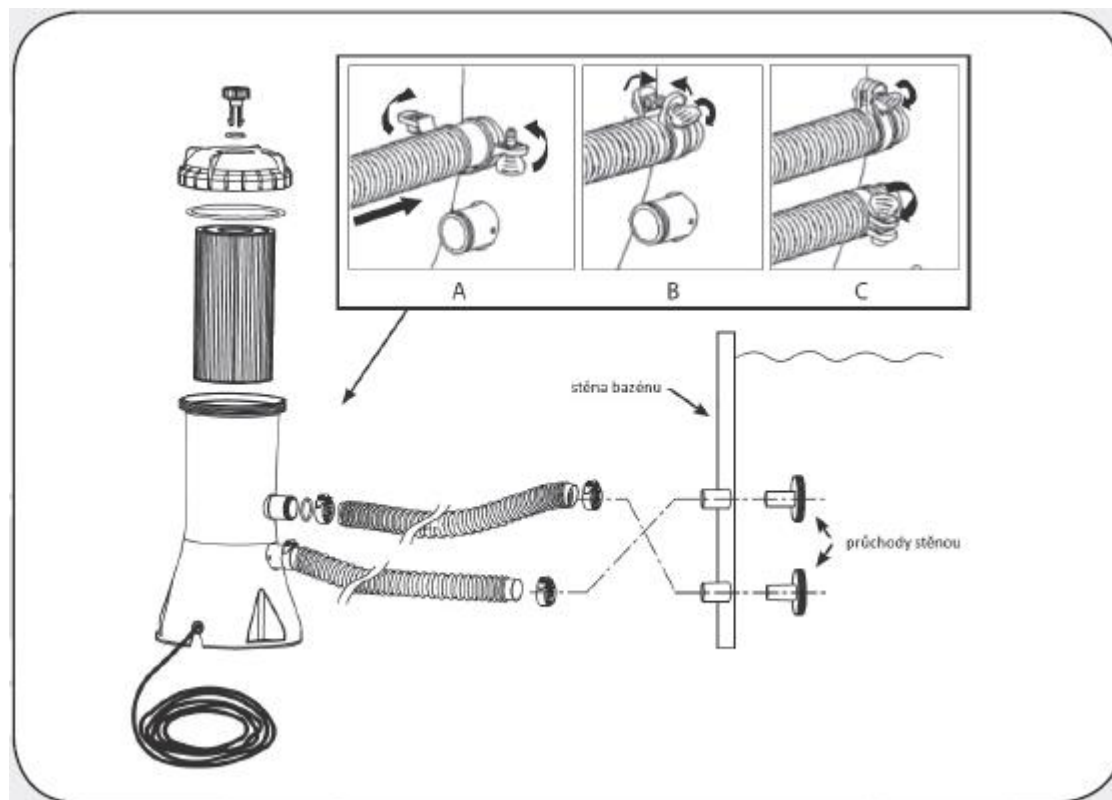
Pred úplným napustením bazéna vložte do otvorov pre pripojenie filtračného zariadenia sitká z vnútornej strany bazéna. Svorkami pripojte hadice k otvorom na vonkajšej strane bazéna. Jednu hadicu napojte na otvor umiestnený bližšie k hladine, koniec hadice pripojte svorkami na filtračné zariadenie (výtlak vody do bazéna).

Druhú hadicu napojte na otvor umiestnený bližšie ku dnu bazéna, koniec hadice pripojte svorkami na filtračné zariadenie (sanie vody z bazéna). Filtračné zariadenie umiestnite v maximálnej vzdialenosti (čo dovoľujú prepojovacie hadice) od bazéna.

Po vyhladení dna bazén ďalej napúšťajte vodou. Fólia bazénovej steny sa bude sama vztyčovať súbežne s plnením bazénu vodou. Voda smie byť naplnená do výšky pod spodnú hranu nafúknutej obruče.

4. FILTRAČNÉ ZARIADENIE

Pred montážou filtračného zariadenia vložte prechody do otvorov v stene bazéna (vid' obr.)
Vyobrazenie hadicových spôn je len orientačné, ich prevedenie sa môže líšiť.



Odvzdušnenie filtračného zariadenia

Odvzdušnenie sa vykonáva po usadení filtračného zariadenia na svoje miesto pod úrovňou hladiny vody v bazéne pred pripojením do zásuvky. Pred odvzdušnením je vhodné doplniť vodu do bazéna tak, aby bol plný. Pri odvzdušňovaní napojte filtráciu na bazén a povoľte odvzdušňovaciu skrutku. Až bude vytekať voda, odvzdušňovaciu skrutku utiahnite.

Pokyny pre používateľa:

Pred inštaláciou a uvedením do prevádzky je bezpodmienečne nutné prečítať si nasledujúci návod k obsluhu a montáži. Dodržujte pokyny pre používanie, montáž a bezpečnosť.

DÔLEŽITÉ BEZPEČNOSTNÉ POKYNY

Nedodržaním pokynov uvedených v tomto návode na obsluhu môže viesť k zraneniam alebo aj smrti spôsobené elektrickým prúdom. Táto príručka upozorňuje na základné riziká spojené s prevádzkou bazénových zariadení, nezahŕňa však všetky riziká. Pri svojich vodných aktivitách používajte vždy zdravý rozum.

Pri inštalácii a používaní tohto elektrického zariadenia je nutné vždy dodržiavať základné bezpečnostné pokyny, aj nasledujúce:

- Aby sa znížilo riziko úrazu, nedovoľte deťom používať bazén, ak nie sú pod stálym dozorom dospelé osoby.
- Nebezpečenstvo úrazu el. prúdom. Zariadenie pripojte len el. rozvodu, cez prúdový chránič s nominálnym vypínacím prúdom neprekračujúcim 30mA.
- Prívodnú šnúru el. zariadenia nezakopávajú do zeme. Umiestnite ju tak, aby nemohla byť poškodená sekačkou na trávu, nožnicami na živé ploty alebo podobným zariadením.
- Prívodnú šnúru el. zariadenia nie je možné vymeniť. V prípade jej poškodenia sa obráťte na svojho predajcu.
- Zariadenie pripojte priamo do zásuvky, ktorú inštaloval odborník s elektrotechnickou kvalifikáciou. V prípade použitia predlžovacieho prívodu používajte len taký, ktorý je určený na vonkajšie použitie.
- Spojenie vidlice prívodnej šnúry a zásuvky napájacieho obvodu musí zostať prístupná pre možnosť okamžitého odpojenia zariadenia od el. rozvodu a toto spojenie musí byť vo vzdialenosti min. 3,5m od steny bazéna.
- Montáž a demontáž môže vykonávať len dospelá osoba.
- Nepokúšajte sa pripojiť alebo odpojiť vidlicu prívodnej šnúry zo zásuvky, ak máte mokré ruky alebo ak stojíte vo vode.
- Deti udržiavajte v bezpečnej vzdialenosti od zariadenia a napájacieho káblu.
- Nikdy nepoužívajte filtračnú jednotku, ak sú v bazéne ľudia.
- Pred čistením, kontrolou a údržbou filtračnej jednotky vždy odpojte prívodnú šnúru od el. rozvodu.

PRAVIDELNÉ ČISTENIE (VÝMENA) FILTRAČNEJ VLOŽKY

- Vypnite čerpadlo tým, že vytiahnete vidlicu prívodnej šnúry zo zásuvky
- Aby nevytekala voda z filtračnej jednotky, zdvihnite ju nad úroveň hladiny a povolte odzdušňovaciu skrutku (voda hadicami stečie späť do bazéna).
- Rukou odskrutkujte veko a vyberte tesnenie veka. Buďte opatrný, aby ste tesnenie nepoškodili.
- Vytiahnite vložku filtra. Vložku vyčistíte prúdom čistej vody.
- Nenechajte filtračnú vložku vyschnúť pred čistením.
- V prípade, že vložka už nejde vyčistiť, alebo je poškodená vymeňte ju.
- Čistú vložku vložte späť do telesa filtrácie.
- Dajte späť tesnenie veka a naskrutkujte veko. Veko filtrácie rukou pevne utiahnite.
- Povolte odzdušňovaciu skrutku a dajte filtráciu späť na svoje miesto. Počkajte až unikne vzduch a začne vytekať voda a skrutku opäť utiahnite. Teraz je možné filtráciu znova uviesť do prevádzky.

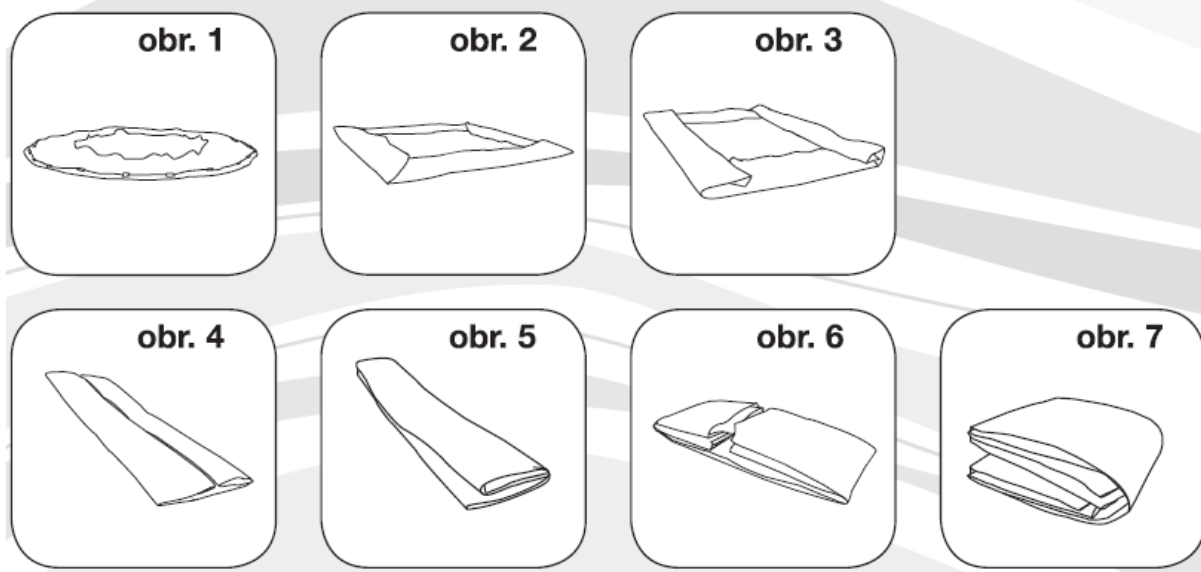
5. DEMONTÁŽ BAZÉNA A USKLADNENIE

Presvedčte sa, že je pevne zatlačená vypúšťacia zátka na vnútornej strane vypúšťacieho otvoru na dne bazéna.

- Odskrutkujte viečko z vypúšťacieho otvoru na vonkajšej strane bazénovej steny.
- Naskrutkujte prechodový kus s nátrubkom pre nasunutie záhradnej hadice.
- Nasuňte na nátrubok prechodového kusu koniec hadice.
- Druhý koniec hadice položte na miesto, kam môže byť voda bezpečne vypustená.
- Vytiahnite a odklopte zátku, ktorá je zasunutá do vypúšťacieho otvoru z vnútra bazéna. Voda začne vytekať.

- Po vypustení zazátkujte vypúšťací otvor z vnútra bazéna. Stiahnite hadicu z nátrubku prechodového kusu a prechodový kus odskrutkujte a uskladnite ho.
- Na výtokový otvor z vonkajšej strany bazéna naskrutkujte späť viečko.
- Pre rozloženie bazéna použite pokyny pre zostavenie, ale v opačnom poradí. Odstráňte všetky inštalačné súčiastky.
- Zaistite, aby bazén a všetky jeho časti boli pred zložením úplne suché. Nechajte ich vysušiť na slnku (viď obr. 1). Poprášte bazén kozmetickým púdom, aby sa steny nelepili k sebe. Púder absorbuje všetku vodu, ktorá na stenách ostala.
- Očistite vnútornú stranu bazéna čistou vodou, aby pri uskladnení nedošlo k poškodeniu plášt'a chemickými prostriedkami.
- Zložte bazén do tvaru štvorca. Začnite na jednej strane, na dva krát ohnite jednu šestinú plášt'a bazéna do jej vnútornej strany. Rovnako postupujte na druhej strane (viď obr. 2 a 3).
- Potom, čo takto vytvoríte dve protiľahlé zložené strany, jednoducho preložte jednu cez druhú tak, ako sa zatvára kniha (viď obr. 4 a 5).
- Zložte dva dlhé konce do stredu (viď obr. 6).
- Prehnite jeden dlhý koniec cez druhý a plášť bazéna stlačte (viď obr. 7).
- Plášť bazéna a príslušenstvo skladujte na suchom a vetranom mieste s teplotou medzi 5-30°C, mimo dosahu hlodavcov.
- Presvedčte sa, že bazénová fólia je celkom suchá skôr, ako ju dlhodobo uskladníte.

Dôležité: Bazén nie je odolný voči mrazu a preto odporúčame, aby bol dodržaný postup pre jeho uskladnenie cez zimu.



6. SPRIEVODCA PRI KOMPLIKÁCIACH

PROBLÉM	KONTROLA	MOŽNÉ RIEŠENIE
NAFUKOVACÍ PRSTENEC NEDRŽÍ VZDUCH	-Uistite sa, či je ventil dobre uzavretý. Rukou overte, či nedochádza k úniku vzduchu.	-Keď je prstenec nafúknutý za horúceho a slnečného dňa a následne večer alebo ráno teplota klesne, vzduch vo vnútri sa zmrští (zníži sa tlak) a môže sa zdať, že prstenec prepúšťa. -Prstenec neprefukujte a uistite sa, že vzduchový ventil je správne vložený.
FILTRAČNÉ ZARIADENIE NEFUNGUJE	-Motor nie je pripojený k el. sieti. -Skontrolujte skriňu s poistkami. -Vypnutý prúdový chránič alebo uzemnenie.	-Prívodná šnúra musí byť zapojená cez Prúdový chránič. -Vynulujte istič. Ak opakovane vypadáva, môže byť problém vo vašom rozvodného systéme. -Motor je príliš horúci, nechajte ho vychladnúť.
FILTRAČNÉ ZARIADENIE NEČISTÍ BAZÉN	-Nesprávny obsah chlóru alebo hladiny pH. -Znečistená vložka filtra -Poškodená vložka filtra -Príliš znečistený bazén -Mriežka prechodu stenou znemožňuje prúdenie vody	-Upravte obsah chlóru alebo hladinu pH. -Vyčistite alebo vymeňte vložku filtra. -Skontrolujte, či vložka filtra nie je deravá. Ak áno, vymeňte ju. -Vyčistite mriežku prechodu stenou vo vstupnom konektore bazéna.
FILTRAČNÉ ZARIADENIE NEFUNGUJE NA PLNÝ VÝKON	-Vstup/výstup je upchaný -Do prívodu preniká vzduch -Vložka filtra je zanesená -Príliš znečistený bazén	-Skontrolujte, či prívodná alebo vypúšťacia hadica nie je zanesená. -Utiahnite svorky hadice, skontrolujte poškodenie hadíc a hladinu vody. -Vymeňte vložku filtra. -Častejšie čistite vložku filtra.
ČERPADLO NEFUNGUJE	-Nízka hladina vody. -Filtračná mriežka je upchaná. -Do prívodnej hadice preniká vzduch. -Havária motora alebo pumpy. -Vzduch vo vnútri komory vložky filtra.	-Upravte hladinu vody. -Vyčistite filtračnú mriežku na vstupnom konektore bazéna. -Dotiahnite svorky hadice, skontrolujte poškodenie hadíc. -Skontrolujte a vyčistite nečistoty a listy na vstupe do čerpadla. -Otvorte odvzdušňovací ventil na vrchnej časti čerpadla.
HORNÉ VIEČKO FILTRAČNÉHO ZARIADENIA PRETEKÁ	-Chýba O-krúžok -Kryt nie je pevne dotiahnutý -Znečistená vložka filtra	-Zložte kryt a skontrolujte O-krúžok. -(Ručne) dotiahnite kryt. -Vymeňte, alebo vyčistite vložku filtra.
HADICA PRETEKÁ	-Svorky hadice	-Dotiahnite /vymeňte svorky hadice.
VZDUCHOVÁ BUBLINA	-Vzduch v púzdre čerpadla a vstupnej hadici	-Otvorte odvzdušňovací ventil, zdvihnite vstupnú hadicu do výšky a pridržte do tej doby, až z odvzdušňovacieho ventilu začne vytekať voda. Potom ventil uzavrite.

7. ZÁRUČNÉ PODMIENKY BAZÉNOV TAMPA

- Bazén bol vyrobený z materiálov najvyššej kvality a vysokej kvality vyhotovenia. Všetky súčiastky boli skontrolované a sú považované za nezávadné. Záruka platí na dobu dvoch rokov od dátumu nákupu. Uschovajte všetky doklady o nákupe spoločne s návodom. Doklad o nákupe bude požadovaný pri uplatňovaní záručných nárokov.
- Reklamácia tovaru sa riadi právnym poriadkom SR.
- Záruka sa vzťahuje na všetky závady spôsobené chybou vo výrobe alebo vadami materiálu ovplyvňujúce tesnosť a nepriepustnosť bazéna.
- Kupujúci je povinný okamžite po zakúpení bazéna skontrolovať, či nie je porušený transportný obal alebo poškodený bazén či inak znehodnotený a o tejto skutočnosti okamžite informovať predajcu.
- Kupujúci je povinný okamžite po zakúpení bazén skontrolovať jeho kompletnosť.
- Ak vykazuje bazén zjavné vady, ktoré sa prejavia ihneď po sprevádzkovaní, a pre ktoré zariadenie nemožno užívať, je kupujúci povinný tovar okamžite reklamovať, najneskôr však do troch mesiacov od zakúpenia v mieste nákupu.
- Pri zistení závady na jednotlivých častiach bazéna reklamujte len vadnú časť s viditeľne označeným miestom poškodenia.

Na reklamácie po tejto lehote sa bude nazerať takto:

záruka sa nevzťahuje na:

- opotrebenie v dôsledku nesprávnej inštalácie alebo nesprávneho používania, príp. nesprávneho uskladnenia,
- bežné opotrebenie zariadenia zodpovedajúce charakteru a dobe jeho užívania,
- vady spôsobené mechanickým poškodením,
- vady spôsobené vplyvom živelných síl,
- vady vzniknuté v dôsledku použitia neštandardných prostriedkov pre chemickú údržbu bazénovej vody a nevhodných čistiacich pomôcok,
- prirodzené starnutie a blednutie fólie bazéna v dôsledku používania chemických prostriedkov na ošetrovanie bazénovej vody, alebo vplyvom slnečného žiarenia,
- na deformácie vzniknuté v súvislosti s nestabilným alebo neupraveným podložím
- prirodzené starnutie podložky a krycej plachty

Výdavky spojené so stratou vody nie sú rovnako predmetom záruky.

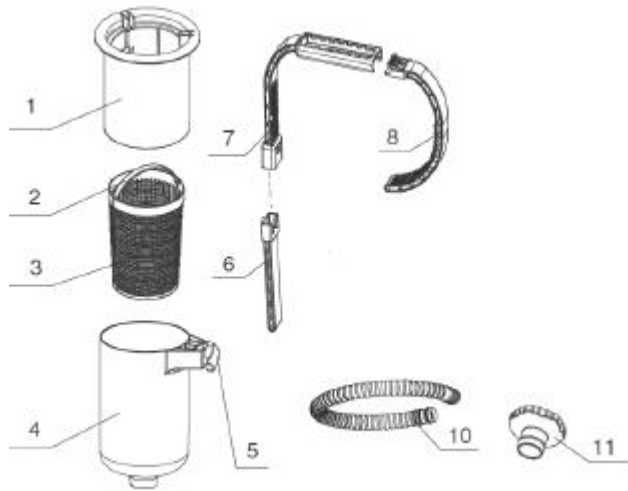
TIETO POKYNY SI USCHOVAJTE!

Odporúčanie: Použite vodu z vodovodného systému.
Pri napustení bazéna studničnou vodou odporúčame , aby bol vykonaný rozbor vody.

8. MONTÁŽ SKIMMERA

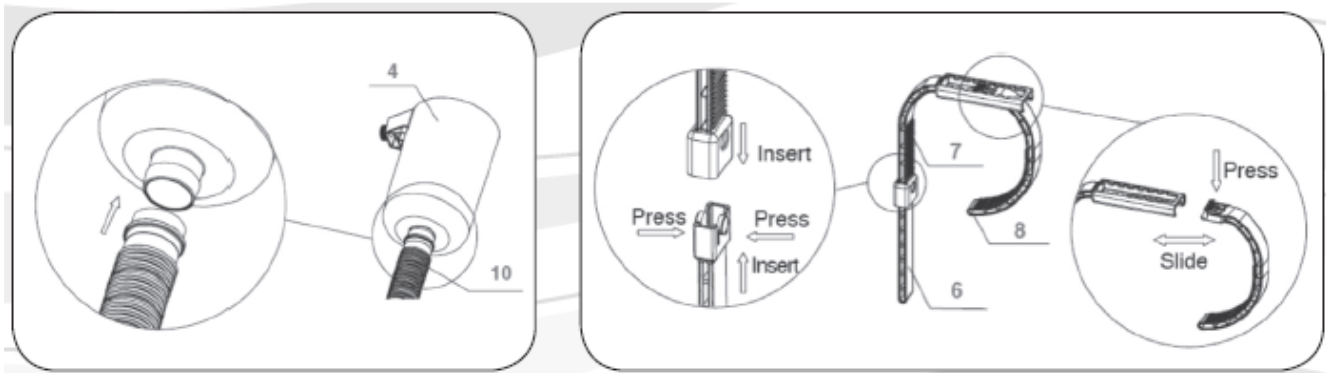
PREHLAD MONTÁŽNYCH DIELOV

ČÍSLO	POPIS	MNOŽSTVO
1	Plávajúci kryt	1
2	Držadlo košíka	1
3	Košík	1
4	Telo skimmera	1
5	Skrutka	1
6	Nastavovač výšky	1
7	Hák	1
8	Rameno	1
10	Hadica skimmera	1
11	Adaptér "B" na hadicu	1



Zostavenie háku

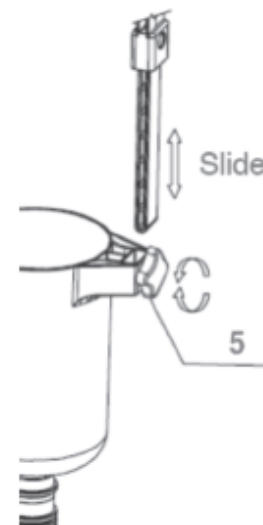
- Zostavte hák tak, ako je zobrazené. Nastavte otvor háku (7) tak, že súčasne zatlačíte a posuniete rameno (8). Insert = nasunúť, Press = tlačiť.



- Povoľte skrutku skimmera (5), pripojte zostavený hák a skrutku ručne dotiahnite.

POZNÁMKA: Neuťahujte príliš silno ani nepoužívajte žiadne nástroje, kliešte. Slide = posunúť

- Umiestnite celý zostavený hák na hornú stranu nafukovacieho bazéna a to blízko konektora pre prívod vody (spodný konektor hadice). hák tak, aby dobre priliehal k nafúknutému prstencu (viď krok 2). Uistite hák je bezpečne pripevnený k bazénu.

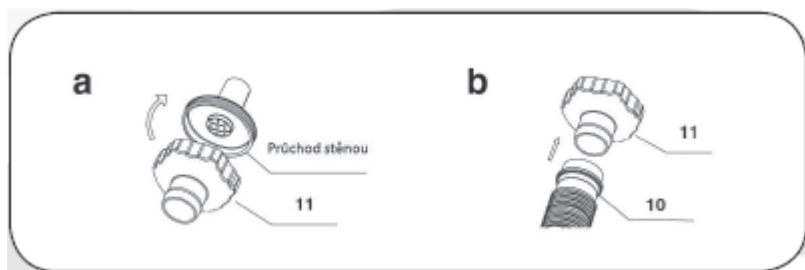


opäť
ako napr.
prstenca
Nastavte
sa, že

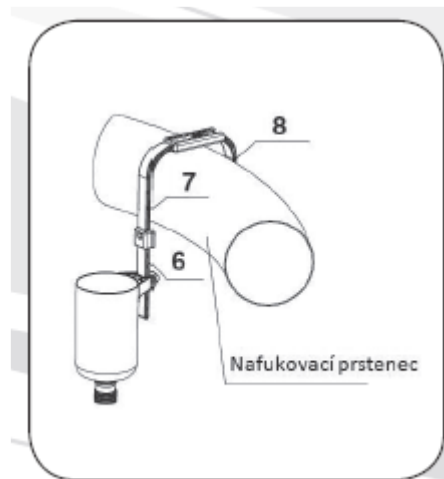
POKYNY PRE ZOSTAVENIE SKIMMERA

- Odskrutkujte košíček z nižšieho prechodu stenou vnútornej strany bazéna. Naskrutkujte adaptér „B“ (11) na prechod stenou so závitom, a to z vnútornej strany bazéna. Pripojte druhý koniec hadice skimmera (10) k adaptéru „B“ (11).

- Umiestnite kôš (3) a plávajúci kryt (1) do skimmera (4).
- Ak je potrebné, nastavte výšku skimmera. Plávajúci kryt (1) musí plávať nad skimmerom (4) vo vzdialenosti od 2,5cm do 11,4 cm (1" – 4,5"). Uistite sa, že je vrch plávajúceho krytu vodorovný s vodnou hladinou.



- Naskrutkujte adaptér „B“ (11) na prechod stenou so závitom , a to z vnútornej strany bazéna.
- Pripojte druhý koniec hadice skimmera (10) k adaptéru „B“ (11).



DÔLEŽITÉ: Skimmer musí byť vždy kolmý k vodnej hladine. Upravte polohu skimmera, ak je to potrebné.

9. MONTÁŽ BAZÉNOVÝCH SCHODÍKOV

(VÝŠKA 91 cm, 107 cm)

!UPOZORNENIE!

- UMIESTNITE SCHODÍKY NA PEVNÚ ZÁKLADŇU
- NA SCHODÍKOCHE MUSÍ BYŤ LEN JEDNA OSOBA V DANÝ OKAMIH. PREDÍDETE TAK PRÍPADNÉMU ZRANENIU
- SCHODÍKY MUSIA BYŤ INŠTALOVANÉ PODĽA INŠTRUKCII UVEDENÝCH VÝROBCOM
- PO SCHODÍKOCHE SA VŽDY POHYBUJTE ČELOM (PRI VTUPE DO BAZÉNA AJ PRI JEHO OPÚŠŤANÍ)
- AK NIE JE BAZÉN POUŽÍVANÝ, ODSTRÁŇTE A ZAISTITE SCHODÍKY. ZABRÁNITE TAK UŽÍVANIU BAZÉNA NEOPRÁVNENÝM OSOBÁM (NAPR. DEŤOM BEZ DOZORU, NEPLAVCOM) A PRÍPADNÉMU UTOPENIU
- NEPOUŽÍVAJTE SCHODÍKY NA ŽIADNY INÝ ÚČEL, NEŽ NA AKÝ SÚ URČENÉ. KONTROLUJTE PRAVIDELNE DOTIAHNUTIE VŠETKÝCH MATÍC A SKRUTIEK A UISTITE SA, ŽE SCHODÍKY SÚ STABILNÉ
- AK POUŽÍVATE BAZÉN V NOCI, POUŽÍVAJTE UMELÉ SVETLO PRE OSVETLENIE VŠETKÝCH BEZPEČNOSTNÝCH ŠTÍTKOV, SCHODÍKOV, STÚPAČIEK A PRÍSTUPOVÝCH CIEST
- VŽDY ZAISTITE, ABY BOLI SCHODÍKY POUŽÍVANÉ POD TRVALÝM DOZOROM DOSPELEJ OSOBY

• DO BAZÉNA NESKÁČTE, JE PLYTKÝ DODRŽUJTE TIETO PRAVIDLÁ, ABY STE SA VYHLI VÁŽNYM ZRANENIAM ALEBO UTOPENIU

Náradie, ktoré budete potrebovať: skrutkovač + kombinované kliešte

DÔLEŽITÉ: Neutahujte všetky spojovacie prvky na doraz, ak nie je dokončený posledný krok montáže.

1. Inštalácia nožičiek

- Zarovnajzte do roviny otvory s drážkou, spojte horné časti nožičiek „A“ (7) so spodnými časťami nožičiek „A“ (9) a časť „B“ s „B“. Vrchné časti nožičiek otočte po smere hodinových ručičiek pre ich zaistenie (obr. 2)

2. Inštalácia stupienkov

- Nožičky schodíkov majú nainštalované objímky, na ktoré sa umiestňujú stupienky. Objímka má na zadnej strane šípku smerujúcu dohora. Nasuňte stupienok (6) na objímku po smere šípky na stupienku.

- Uistite sa, či je zadná časť stupienka v jednej rovine s objímkou. Ak tomu tak nie je, je stúpačka nainštalovaná hore nohami.

- **DÔLEŽITÉ:** Počas montáže – noha „A“ pasuje do otvoru „A“ stupienka, noha „B“ pasuje do otvoru „B“. Zatlačte istiace kolíky (5) do určených dier a zaistite stupienok pevne v správnej polohe.

3. Inštalácia vrchného zahnutého madla

- Nainštalujte vrchné zahnuté madlá (1) na konštrukciu podľa výkresu a spojte ich skrutkami (2).

DÔLEŽITÉ: Pre uľahčenie montáže vrchného zahnutého madla na nohy schodíkov a jeho ľahké nasunutie, zatlačte na obe strany schodíkov smerom do vnútra.

4. Dokončenie montáže

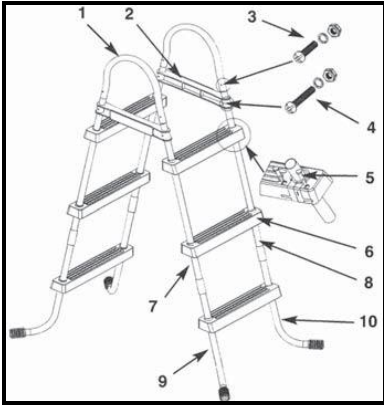
- Pevne podoťahujte všetky skrutky a z vrchu zatlačte na všetky stupienky, aby ste sa uistili, že sú zasunuté správne. Teraz sú schodíky pripravené na použitie.

USCHOVAJTE NÁVOD PRE PRÍPAD OPĀTOVNEJ MONTÁŽE.

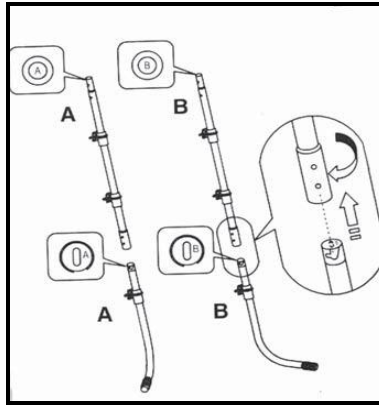
PREHLAD MONTÁŽNYCH DIELOV

ČÍSLO POLOŽKY	POPIS	VEĽKOSŤ SCHODÍKOV A PREHLAD DIELOV	
		VÝŠKA 91 CM	VÝŠKA 107 CM
1	Vrchné zahnuté madlo	2	2
2	Horné spevňovacie lišty	2	2
3	Krátka skrutka	5	5
4	Dlhá skrutka	5	5
5	Istiaci kolík	26	26
6	Stupienok	6	6
7	Horná časť nohy (vylisované „A“ na záslepke)	2	2
8	Horná časť nohy (vylisované „B“ na záslepke)	2	2
9	Spodná ohnutá časť nohy (vylisované „A“ na záslepke)	2	2
10	Spodná ohnutá časť nohy (vylisované „B“ na záslepke)	2	2

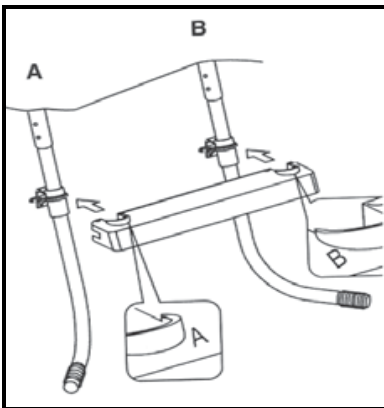
1.



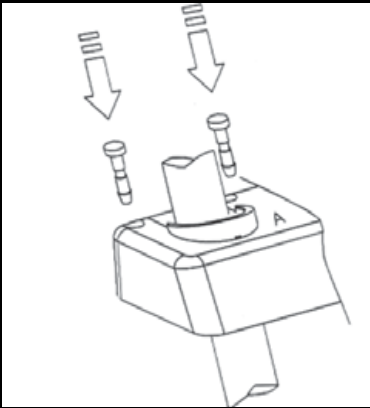
2.



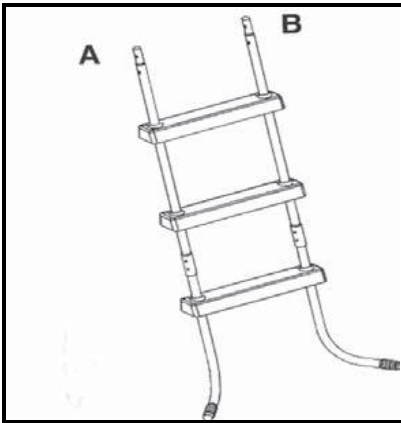
3.



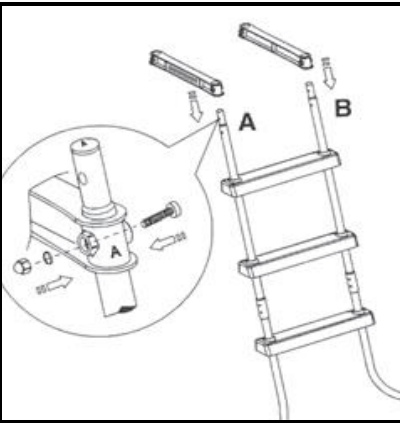
4.



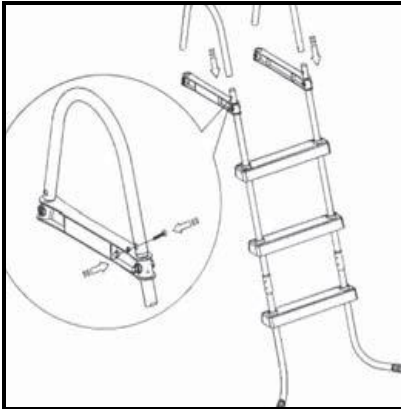
5.



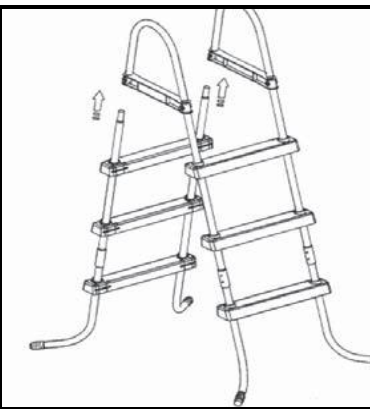
6.



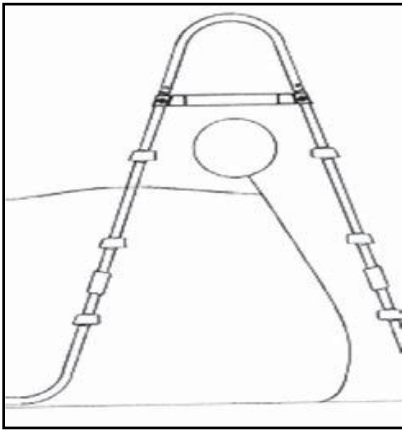
7.



8.



9.



10. CHLÓROVÁ RADA AQUAMAR



Start - chlórový granulát určený na prvé zchlórovanie, umožňuje rýchlo dodať potrebnú dávku chlóru. Obsahuje stabilizátor chlóru. Vhodný k priebežnému ošetrovaniu vody.

7 Day Tabs - veľké dezinfekčné pomaly rozpustné tablety na priebežné udržiavanie koncentrácie chlóru po použití chlórového granulátu Quick. Slúži ako protirastový prostriedok účinný proti riasam, plesniam, baktériám a vírusom.

Minitabs - malé dezinfekčné pomaly rozpustné tablety na priebežné udržiavanie koncentrácie chlóru po použití chlórového granulátu Quick. Slúži ako protirastový prostriedok účinný proti riasam, plesniam, baktériám a vírusom.

Triplex - viacej účelové pomaly rozpustné tablety na dezinfekciu, proti vzniku rias a vyzrážaniu nečistôt. Po ponorení tablety do vody dochádza k postupnému uvoľňovaniu chlóru, zároveň k rozpusteniu látky s algicidným účinkom a vločkovačom.

pH mínus - slúži na zníženie hodnoty pH vo vode (ideálna hodnota pH je 6,8 až 7,2)

pH plus - slúži na zvýšenie hodnoty pH vo vode (ideálna hodnota pH je 6,8 až 7,2)

Shock - krátkodobo a rýchlo zvyšuje koncentráciu chlóru, ktorý ničí väčšinu druhov rias. Účinkuje tiež na baktérie a vírusy.

Algaestop - prípravok určený ako prevencia proti rastu rias.

Super Shock - superaktívny dvojzložkový prostriedok proti už narasteným riasam. Bublínky stúpajúce k hladine strhávajú a nabaľujú riasy na sebe a vynášajú ich so sebou na hladinu.

Chlor Stabil - znižuje straty chlóru spôsobené UV žiarením. Dokáže ušetriť až 75 % chlóru.

Vločkovač - slúži na vyzrážanie zákalov, na prejasnenie vody a odstránenie jemných mechanických nečistôt.

Studňa - znižuje tvrdosť vody a zbavuje ju prebytočných minerálov (železo, mangán, meď). Vhodný na preventívnu aplikáciu do studničnej vody.

Chlor mínus - znižuje vysokú koncentráciu voľného chlóru, po použití šokových prípravkov umožňuje v krátkej dobe opätovne kúpanie.

Čistič stien - čistiaci prípravok na fólie, k odstráneniu usadenín na stenách bazéna.

Zazimovač - prípravok na zazimovanie bazénov, spomaľuje rast rias rastúcich pri nízkych teplotách.

Set Aquamar - súprava troch najpoužívanejších druhov prostriedkov na údržbu vody v priebehu sezóny (7 Day Tabs, Algaestop, Vločkovač).

Aquamar Set Start - Obsahuje chémiu, ktorú potrebujete pre sprevádzkovanie bazéna (Shock Chlor, Triplex mini, pH mínus, tester).

11. ZÁKAZNÍCKE INFORMÁCIE / KONTAKT



MARIMEX SK
BAZÉNY A PRÍSLUŠENSTVO • SAUNY • VÍRIVE VANE

nákup na internete

www.marimex.sk

Rožňavská 17, 831 04 Bratislava

tel. : 02/4445 3001

fax : 02/4445 3002

E-mail: info@marimex.sk

www.marimex.sk/eshop